



CETIN a.s.  
p. Matzková Alena  
Českomoravská č.p. 2510/19  
190 00 Praha 9-Libeň

Váš dopis  
č.j.:  
Ze dne: 24.4.2024  
Naše č.j.: OSMI/1590/2024/GolSa  
MUVA 11015/2024GolSa  
Vyřizuje: Goldammerová Šárka  
Tel: 417 545 181  
Datum: 26.4.2024  
E-mail: sarka.goldammerova@varnsdorf.cz

## VEŘEJNÁ VYHLÁŠKA Opatření obecné povahy

Městský úřad Varnsdorf, OSMI - oddělení dopravy a silničního hospodářství, jako příslušný správní orgán ve věcech stanovení místní a přechodné úpravy provozu na pozemních komunikacích – na silnicích II. a III. třídy, místní komunikaci a veřejně přístupné účelové komunikaci ve správním obvodu Městského úřadu Varnsdorf, který je podle ustanovení § 124 odst. 6 zákona č.361/2000 Sb., o provozu na pozemních komunikacích a o změnách některých zákonů, ve znění pozdějších předpisů (dále jen "zákon o silničním provozu"), podle ust. § 77 odst. 1 písm. c) téhož zákona a v souladu s ustanovením zákona č. 500/2004 Sb., správní řád, ve znění pozdějších předpisů (dále jen „správní řád“)

**stanovuje přechodnou úpravu provozu na pozemních komunikacích,  
spočívající**

**v dočasném osazení přechodného dopravního značení či zařízení:**

- v přesné specifikaci a umístění dle vloženého situačního plánu a schématu B/1 a B/3 TP65 „Zásady pro označování pracovních míst na pozemních komunikacích“, které tvoří přílohu tohoto stanovení

**v lokalitě: silnice II. třídy č. II/264 a III/2643 a na místních komunikacích v obci Horním Podluží na okrese Děčín**

**z důvodu, akce:** realizace stavby – pokládky optického vedení pro obec, název akce „FTTxČ\_RD\_Horní Podluží\_HODEC1\_OK“

dopravní omezení: částečné omezení silničního provozu.

**v termínu: od 13.5.2024 do 30.09.2024**

**Navrhovatel:** CETIN a.s., IČO 04084063, Českomoravská č.p. 2510/19, 190 00 Praha 9-Libeň

**Odpovědná osoba:** p. Vít Pavlů, kancelář tel.: 702 037 786

**Podmínky pro provedení přechodné úpravy provozu:**

1. Stanovené přechodné dopravní značení bude umístěno pouze po dobu trvání akce a ve stanoveném termínu. Po ukončení stavebních prací či uplynutí stanoveného termínu bude přechodné dopravní značení neprodleně odstraněno.
2. Přechodná úprava provozu bude realizována pouze a v souladu s pravomocným rozhodnutím silničního správního úřadu ve věci povolení zvláštního užívání komunikace a uzavírky

3. Budou splněny podmínky závazného stanoviska KŘP Ústeckého kraje, Územní odbor Děčín, dopravní inspektorát ze dne 17.4.2024 pod č.j. KRPU-70575-2/ČJ-2024-040206, a to:
  - Silnicí č. II/264 v Horním Podluží bude projíždět cyklistický závod Tour de Feminin dne 26.5.2024 (neděle). Minimálně 2 dny před konáním závodů, bude silnice sjízdná v celé šíři vozovky.
4. Provedení a umístění dopravního značení musí být v souladu s vyhláškou č. 294/2015 Sb., kterou se provádějí pravidla provozu na pozemních komunikacích, ve znění pozdějších předpisů, technickou normou ČSN EN 12899-1 a technickými podmínkami TP 66 "Zásady pro označování pracovních míst na pozemních komunikacích".
5. Veškeré dopravní značení bude provedeno v základní velikosti v reflexním provedení. Všechny součásti dopravních značek (patka, sloupek, značka, uchycení) musí být schváleného typu.
6. Trvalé dopravní značení, které je v rozporu s přechodným dopravním značením bude překryto a po ukončení akce uvedeno do původního stavu.
7. Osazení dopravního značení zajistí navrhovatel. Za řádné provedení dopravně bezpečnostního opatření, odbornou montáž dopravního značení, jeho kontrolu a udržování po celou dobu přechodné úpravy provozu a včasné odstranění je zodpovědný navrhovatel p. Vít Pavlů.
8. Při realizaci přechodné úpravy provozu nesmí dojít k znečištění nebo poškození dotčené pozemní komunikace.
9. Pokud pominou důvody pro umístění přechodného dopravního značení přede dnem stanoveným v rozhodnutí, musí být dopravní značení okamžitě odstraněno, součásti a příslušenství pozemní komunikace uvedeny do původního stavu a tato skutečnost neprodleně oznámena správnímu orgánu a orgánu Policie ČR.
10. Skutečnou dobu dopravního omezení (aktuální informace, které mají vliv na bezpečnost a plynulost provozu na pozemních komunikacích) je povinen správce komunikace dle § 124 odst. 3 zákona o silničním provozu poskytnout do aplikace Národního dopravního informačního centra (NDIC – <http://jsu.jsdi.cz>) Slovenská 7/1124, 702 00 Ostrava – Přívoz. V nutných případech lze tyto operativní změny hlásit telefonicky na NDIC (596 663 550 – 556).
11. Z důvodu zajištění bezpečnosti silničního provozu může správní orgán stanovit další dopravní značení, případně stanovené dopravní značení změnit. Povinností navrhovatele je zajistit okamžité osazení stanoveného dopravního značení.

### Odůvodnění

Městský úřad Varnsdorf, OSMI – oddělení dopravy a silničního hospodářství stanovil přechodnou úpravu provozu na základě podnětu žadatele po písemném stanovisku Krajského ředitelství policie Ústeckého kraje, Územní odbor Děčín dne 17.4.2024 č.j. KRPU-70572-2/ČJ-2024-040206. Důvodem stanovení přechodného dopravního značení je uložení podzemního vedení veřejné komunikační sítě v obci Horní Podluží. Dále upozorňujeme na průjezd cyklistického závodu silnicí II/264 dne 26.5.2024, silnice bude minimálně 2 dny před konáním cyklistického závodu sjízdná v celé šíři vozovky.

V souladu s ustanovením § 77 odst. 5) zákona o silničním provozu nedoručoval zdejší úřad předmětný návrh Opatření obecné povahy – návrh stanovení přechodné úpravy provozu na pozemních komunikacích zveřejněním na úředních deskách příslušných úřadů a ani nevyzýval dotčené osoby k podávání připomínek nebo námitek.

Správní orgán návrh posoudil a neshledal důvody, které by bránily stanovení přechodné úpravy provozu, a proto stanovil přechodnou úpravu provozu na pozemních komunikacích.

Přechodná úprava provozu bude realizována pouze a v souladu s pravomocným rozhodnutím silničního správního úřadu ve věci povolení zvláštního užívání, bez vydaného rozhodnutí je stanovení neplatné (pokud práce či akce probíhají pouze v zeleni nebo práce nepodléhají povolení silničního správního úřadu a rozhodnutí se nevydává a dopravní značení je platné).

### Poučení:

V souladu s § 173, odst. 2 zákona č. 500/2004 Sb., správní řád, proti opatření obecné povahy nelze podat opravný prostředek.

**V souladu s ustanovením § 172 a 173 Zákona č. 500/2004 Sb., správní řád, je toto Opatření obecné povahy vyvěšeno na dobu 15-ti dnů.**

**V souladu s ustanovením § 77 odst. 5) nabývá toto Opatření obecné povahy účinnosti pátým dnem po dni vyvěšení veřejné vyhlášky.**

„otisk úředního razítka“

Ing. Jaroslav Beránek, v.r.  
vedoucí odboru správy majetku  
a investic

Příloha: situace DIO

Tato písemnost musí být vyvěšena po dobu 15 dnů na úřední desce Městského úřadu Varnsdorf, Obecní úřad Horní Podluží a též způsobem umožňujícím dálkový přístup, na internetových stránkách. Oznámení s datem vyvěšení a sejmutí a razítkem orgánu bude zasláno neprodleně zpět na Městský úřad Varnsdorf, OSMI, silniční správní úřad.

**v y v ě š e n o dne:** ..... **se j m u t o dne:** .....

**Na úřední desce vyvěsí:**

MěÚ Varnsdorf - ORG, Nám. E. Beneše č.p. 470, 407 47 Varnsdorf  
Obecní úřad Horní Podluží, IDDS: wggbzxy  
sídlo: Žofín č.p. 2, 407 57 Horní Podluží

**Po nabytí právní moci obdrží:**

**žadatel:**

CETIN a.s., IDDS: qa7425t  
sídlo: Českomoravská č.p. 2510/19, 190 00 Praha 9-Libeň

**Dotčený orgán:**

Policie České republiky, KŘP Ústeckého kraje, Územní odbor Děčín, Dopravní inspektorát, IDDS:  
a64ai6n  
sídlo: Husovo náměstí č.p. 111/12, 405 02 Děčín

**ostatní na vědomí:**

Ústecký kraj, Velká Hradební 3118/48, 400 01 Ústí nad Labem (doručí se na Správu a údržbu silnic  
Ústeckého kraje, příspěvková organizace, Ruská 260, 417 03 Dubí, provoz Děčín, Krokova 1439/16,  
IDDS: 6hevxej)  
vlastní

Máruš

ze dne: 26.2.2024 počet listů: \_\_\_\_\_

Městský úřad Varnsdorf  
silniční správní úřad

### Schéma B/1

Standardní pracovní místo na pozemní komunikaci s malým dopravním zatížením.

příčná uzávěra jednostrannými směrovacími deskami  
odstup podélně 1 - 2 m  
příčně 0,6 - 1 m

podélná uzávěra oboustrannými směrovacími deskami  
odstup max. 10 m

příčná uzávěra jednostrannými směrovacími deskami  
odstup podélně 1 - 2 m  
příčně 0,6 - 1 m  
výstražná světla typu 1 na každé směrovací desce

1)  
užití dopravních značek a dopravních zařízení v případě souběžných parkovacích pruhů, chodníků a/nebo stezek pro cyklisty podle schémat B/16 až B/20

vzdálenosti v metrech

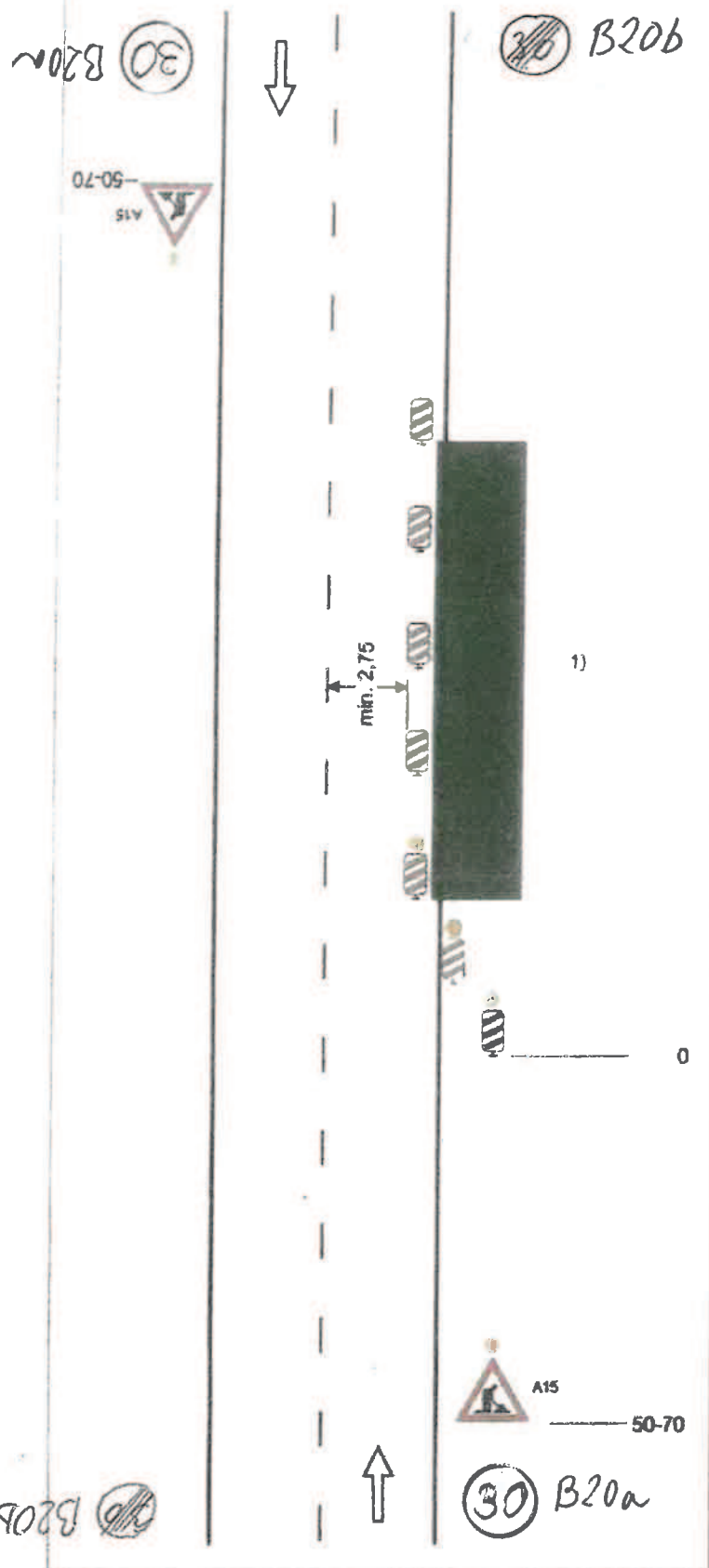
B20a



B20b



Příloha k č.j.: 0311/1590/2024/6050  
ze dne: 26.4.2024 počet listů  
Městský úřad Varnsdorf  
silniční správní úřad



### Schéma B/3

Standardní pracovní místo  
Zúžení jízdního pruhu.

podélná uzávěra oboustrannými  
směrovacími deskami  
odstup max. 10 m

příčná uzávěra jedno-strannými  
směrovacími deskami  
odstup podélně 1-2 m  
příčně 0,6-1 m  
výstražná světla typu 1 na každé  
směrovací desce

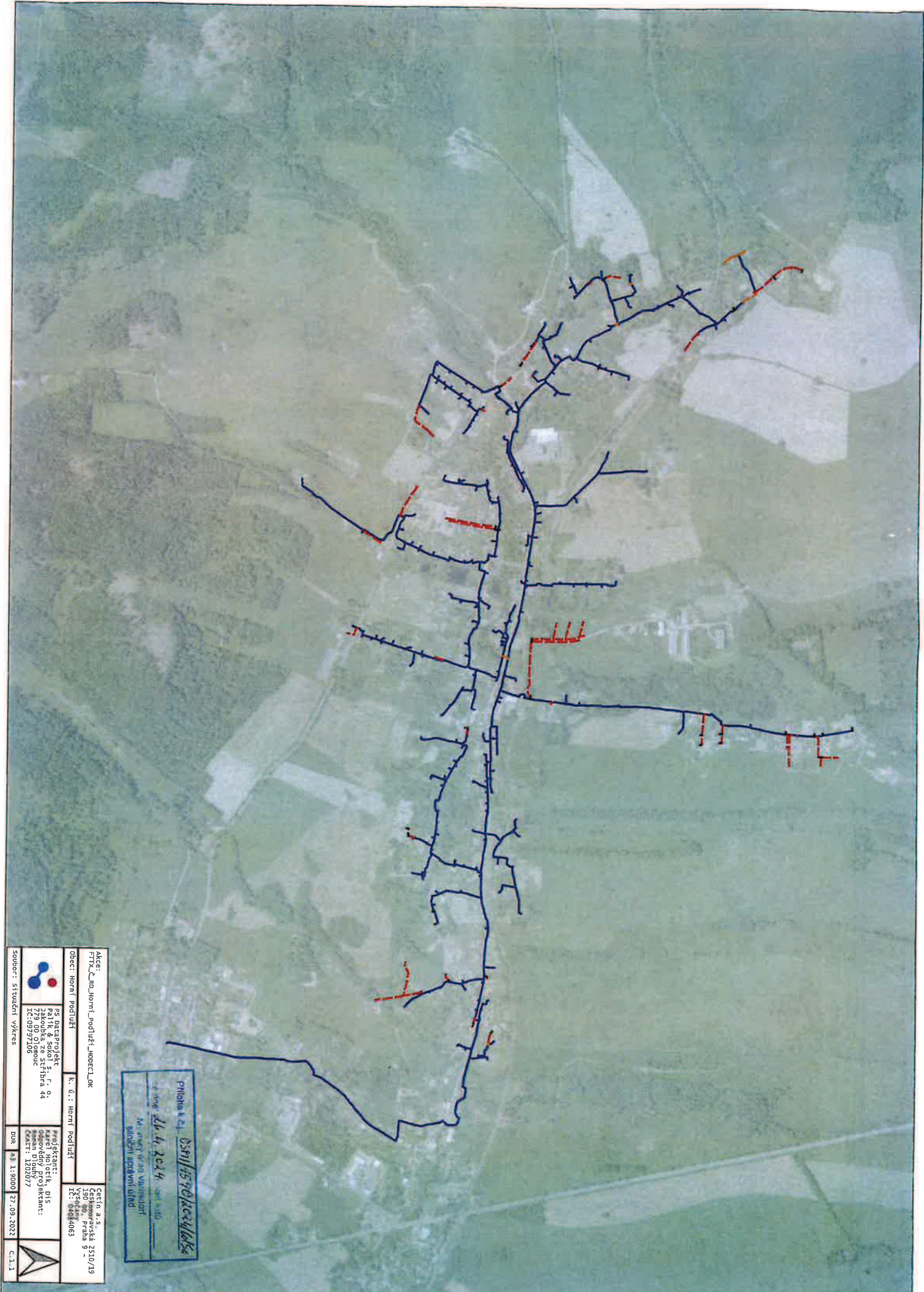
1) užití dopravních značek a  
dopravních zařízení v případě  
souběžných parkovacích  
pruhů, chodníků a/nebo stezek  
pro cyklisty podle schémat B/17  
až B/20

výstražné světlo typu 1  
nebo značka umístěna na  
fluorescenčním žlutozeleném  
podkladu, v protisměru shodně

vzdálenosti v metrech







Příloha k č. 0311/15/20/KCZ/LK/S  
 M. územní studie  
 M. územní studie  
 M. územní studie

Akce: FTX_Č.no.Horní_Podluží_úmoř.LOK Obec: Horní Podluží		k. ú.: Horní Podluží		Číslo a.s. Českomoravská 330/139 190 00, Praha 9	
55.02.02.01.01.01.01 P. územní studie 729.00.01.01.01.01 IČ:09/9/206		Projektant: K. územní studie, D.Ú. M. územní studie Číslo: 1202077		IČ:09/9/206	
soubor: Situace výhled		dat: 31.9.2021 07:09:2022		C.1.1	